

Dispensador de Bebidas



www.rgcrefrigeration.com

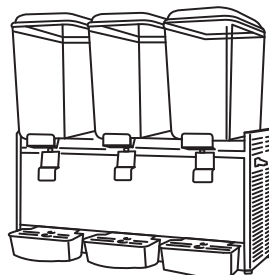
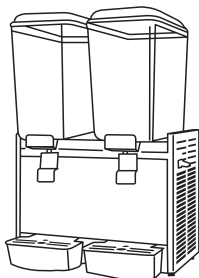
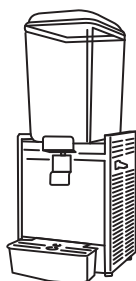
¡Síguenos en nuestras RRSS



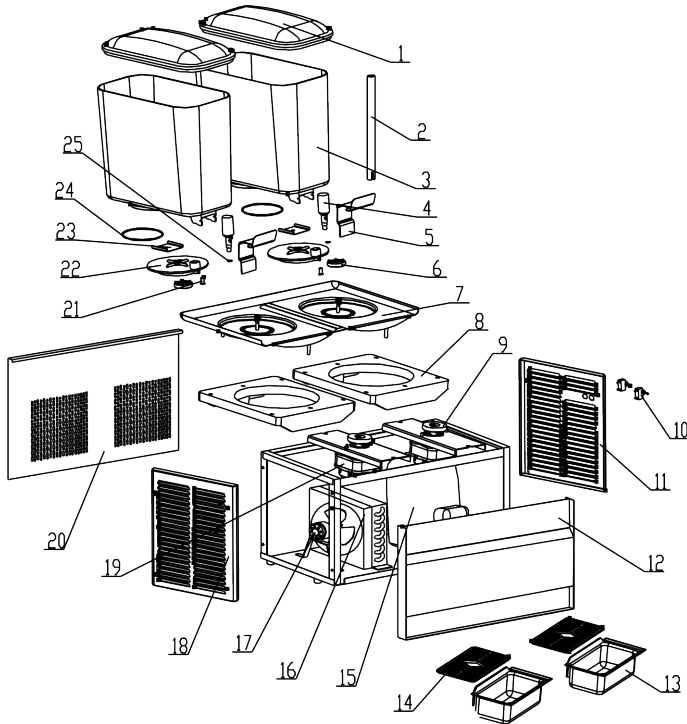
@rgcrefrigeracion!

Contenido

- I. Despiece de la maquina
- II. Dispensador de Jugos
- III. Instalación y funcionamiento
- IV. Mantenimiento rutinario y lavado
- V. Uso y mantenimiento
- VI. Guía de solución de problemas
- VII. Diagrama esquemático de cableado



I. Despiece de la maquina



Listado de partes.

1	Tapa de tanque	8	Base del mezclador	15	Compresor	22	Tapa de bomba
2	Tubo de dispersión	9	Embrague Magnético	16	Condensador	23	Seguro de eje de motor
3	Tanque	10	Switch on/off	17	Motor ventilador	24	D ring
4	Válvula surtidora	11	Tapa derecha	18	Tapa izquierda	25	O ring
5	Manilla dispensadora	12	Tapa frontal	19	Motor de bomba		
6	Impulsor	13	Bandeja de goteo	20	Panel trasero		
7	Evaporador	14	Tapa de la bandeja de goteo	21	Manguito del rodamiento		

II. Dispensador de Bebidas

Nuestro dispensador de bebidas puede enfriar cualquier tipo de bebidas. Es fácil de operar y limpiar y tiene gran aceptación en el mercado.

III. Instalación y funcionamiento

El dispensador viene en dos cajas:

Caja de la máquina: contiene el chasis de la máquina.

Caja del tanque: incluye el tanque, la tapa y los accesorios.

Instrucciones:

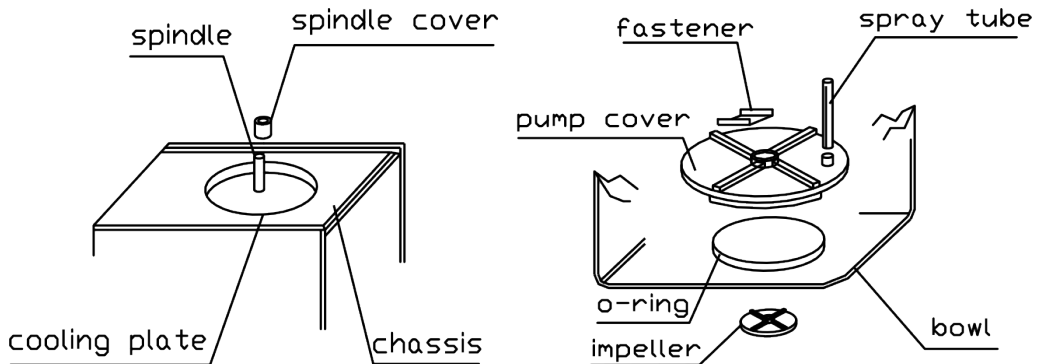
- Abra la caja y retire la protección superior.
- No levante el chasis por las rejillas; hágalo desde la base.
- Retire la protección inferior levantando el chasis.
- Verifique que las cuatro patas de goma estén correctamente colocadas en las patas del gabinete.
- Abra la caja y saque el tanque y sus accesorios.

Montaje y conexión.

1. No levante la maquina por la ranura de ventilación.
2. Deje al menos 15 cm de distancia a ambos lados del dispensador cerca de las ranuras de ventilación.
3. En modelos con dos o tres tanques, también debe haber 15 cm de distancia de la tapa posterior. Asegurando un flujo de aire adecuado para el funcionamiento eficiente de la unidad.
4. Verifique que todos los interruptores estén en la posición OFF (APAGADO) antes de conectar.
5. Conecte el cable de alimentación a un tomacorriente de tres clavijas con conexión a tierra, si solo tiene un tomacorriente de dos clavijas, debe reemplazarlo por uno de tres clavijas con conexión a tierra adecuada.
6. No corte ni retire la tercera clavija del enchufe. Si tiene dudas sobre la conexión a tierra, consulte a un electricista calificado.
7. Coloque la cubierta de la bandeja de goteo en la parte superior de cada bandeja.
8. Ensamble las bandejas de goteo en el dispensador.

Montaje de los tanques y componentes del dispensador.

1. Coloque los tanques boca abajo sobre una superficie limpia y seca.
2. Coloque el empaque en el cuello de la abertura grande en la parte inferior del tanque.
3. Humedezca ligeramente el borde de la placa de enfriamiento con agua.
4. Centre el sello de goma y la cubeta sobre la placa de enfriamiento.
5. Asegúrese de que el tanque esté alineado con la parte frontal del dispensador y centrado sobre la bandeja de goteo.
6. Instale el impulsor (pieza que mueve el líquido) sobre el eje central asegurándose de que esté orientado correctamente.
7. Introduzca los tubos rociadores en los orificios ubicados en la parte superior de las tapas de las bombas(espirales).
8. Verifique que los tubos estén lo suficientemente ajustados y colocados para evitar interferencias al cerrar las tapas.
9. Coloque la cubierta de la bomba sobre el eje central, asegurándose de que el tubo rociador quede orientado hacia el frente y centrado dentro de la cubeta.
10. Alinee la pestaña frontal de la cubierta con los puntos de guía en la parte inferior interna de la cubeta.
11. Coloque el sujetador sobre la tapa de la bomba, asegurándolo al eje central.
12. Deslice el sujetador hacia la parte posterior de la tapa hasta que el eje central encaje completamente en la ranura de bloqueo.
13. Gire el sujetador hasta bloquear.



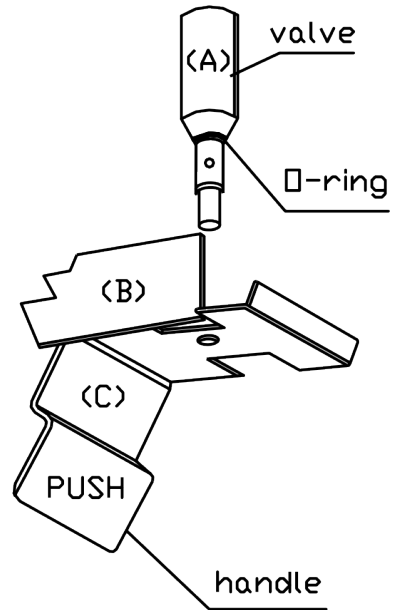
Montaje de la válvula y manija dispensadora

1. Coloque la manija (C) en las ranuras en forma de "V" (B) ubicadas en la parte frontal del soporte de la manija.
2. Sostenga la manija en su lugar y empújela ligeramente hacia atrás.
3. Baje con cuidado la válvula (A) a través del orificio de la manija.

Nota: No deje caer la válvula para evitar daños.

4. Cuando la válvula esté asentada correctamente en su sello de goma, suelte la manija. Presione la válvula hacia abajo y gírela suavemente para ajustar el sello.
5. Presione la manija hacia adentro y suéltela varias veces para asegurarse de que la válvula se mueva libremente hacia arriba y hacia abajo.

Nota: Algunos dispensadores de jugo tienen un solo interruptor para controlar tanto el rociado como la refrigeración. Otros cuentan con dos interruptores: uno para el motor de agitación y otro para el compresor. El motor de agitación debe activarse siempre junto con el compresor, pero también puede funcionar de manera independiente.



IV. Mantenimiento rutinario y lavado

Este dispensador está diseñado para realizar un mantenimiento sencillo, lave regularmente todos los componentes de la máquina para mantener la higiene, garantizar un sabor consistente de la bebida y evitar problemas como fugas o acumulación de residuos.

La limpieza frecuente asegura un funcionamiento eficiente, un sellado adecuado y previene daños en los empaques.

Antes de realizar cualquier procedimiento desconecte la máquina, siempre manipule el recipiente y la tapa con cuidado para evitar daños en el material plástico.

Lave todas las piezas del recipiente como se recomienda a continuación

1. Lave todas las piezas del recipiente con detergente suave y agua tibia, luego enjuague con agua limpia.
2. Realice el reensamblaje y agregue desinfectante de grado alimenticio y agua al recipiente. Encienda el motor de rociado para dispersar el desinfectante.
3. Drene el líquido completamente en cada paso del proceso de limpieza, inclinando el dispensador hacia adelante para asegurar que el líquido salga por la válvula.
4. Luego, coloque el dispensador nuevamente en posición vertical.

V. Uso y mantenimiento

Este dispensador está diseñado para funcionar las 24 horas del día, al igual que su refrigerador. Para obtener los mejores resultados, mantenga tanto el rociador como el sistema de refrigeración encendido mientras haya bebida en el recipiente.

Si usa solo un tanque, llene 1/3 de los tanques que no están en uso con agua para evitar fallas. Es importante añadir el líquido a los tanques ya preparado, no se debe utilizar la máquina para mezclar productos.

El dispensador está fabricado con altos estándares de calidad y un buen mantenimiento garantiza una larga vida útil.

Revisión periódica:

- Estado de los empaques del dispensador y del tanque.
- Estado del motor agitador y de sus componentes
- Limpieza y revisión del condensador del sistema de refrigeración
- Revisión del estado de las partes eléctricas

VI. Guía de solución de problemas

Problema	Posible causa	Solución
El compresor funciona, pero no hay refrigeración de la bebida.	Compresor defectuoso	Reemplazar compresor
	Perdida de refrigerante	Verificación de fugas de refrigerante e inmediata reparación
	Motor ventilador defectuoso	Reemplazar el motor
El compresor no funciona	Termostato defectuoso	Reemplazar el termostato
	Interruptores defectuosos	Reemplazar interruptores
	Conexión eléctrica defectuosa	Localizar y corregir
	Protección de sobre carga defectuosa	Verifique el protector de sobrecarga y reemplácelo
Tanque con Fugas	Empaque de tanque desgastado o dañado	Vuelva a instalar o cambie el empaque
Válvula con fugas	Empaque de la válvula desgastado o dañado	Se debe revisar, y si es necesario cambiarlo
Menos eficiencia	Polvo o suciedad en el condensador	Se debe limpiar y hacer mantenimiento preventivo al condensador
No hay pulverización	Partículas extrañas en la bomba	Se debe limpiar y revisar el estado de la bomba
	El orificio de la tapa de la bomba esta desgastado	Se debe revisar y reemplazar
	Conexión eléctrica defectuosa	Se debe revisar la conexión y corregirla

VII. Diagrama esquemático de cableado.

- Los parámetros técnicos están en la placa de identificación.
- El diagrama esquemático eléctrico está en el panel interior.



www.rgcrefrigeracion.com

¡Síguenos en nuestras RRSS



@rgcrefrigeracion!

